

J599-I 系列压接连接器

使用说明书

使用产品前请阅读使用说明书  
请勿私自拆卸产品

泰州市恒联电器有限公司

地址：江苏省泰兴市张桥镇工业园区江平南路198号  
电话：0523-87593018

1、注意事项

电连接器在未锁紧前，禁止通电使用。

电连接器插头在安装使用时，严禁使用尖硬物插入连接环与插头花键壳体之间，避免损伤插头内的屏蔽接地簧。

产品装配完成进行测试时，必须使用对插端连接器制作成的工装夹具进行测试，严禁使用单针或其它异物插入接触件测试。

2、产品外形图

2.1 插头外形图，图 1（以 JY27467 为例）

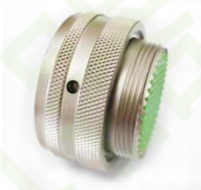


图 1

2.2 方盘插座外形图，图 2（以 JY27656 为例）



（图 2）

2.3 螺母紧固插座外形图，图 3（以 JY27468 为例）



（图 3）

3、操作要求

3.1 连接器的特点及插合要求

该系列连接器具有体积小，重量轻，具有抗高强度振动的特点。

该系列连接器采用卡口式快速连接，在插头、插座插合时，将插头壳体的五键位先与插座壳体键槽啮合后，沿顺时针方向旋合插头连接环，使卡钉旋入卡钉槽内，当听到“咔哒”声时，说明插头与插座插合到位。

3.2 可拆卸接触件操作要求

压接接触件为可拆卸，可以在使用时对接触件进行压线或焊线后装入绝缘体中进行使用。

压接接触件：

所需压接工具及使用说明见“GJB599 系列产品配套压接工具使用说明”

规格	直径 mm	插针色标	插孔色标	压线筒 内径 mm	压线筒 外径 mm
22D	0.76	橙-蓝-黑	橙-黄-灰	0.85	1.2
20#	1.00	橙-蓝-橙	橙-绿-棕	1.17	1.78
16#	1.60	橙-蓝-黄	橙-绿-红	1.68	2.62
12#	2.40	橙-蓝-绿	橙-绿-橙	2.49	3.84
10#	3.15	绿-红-灰	绿-橙-紫	3.40	4.65
8#	3.6	—	—	4.55	6.40

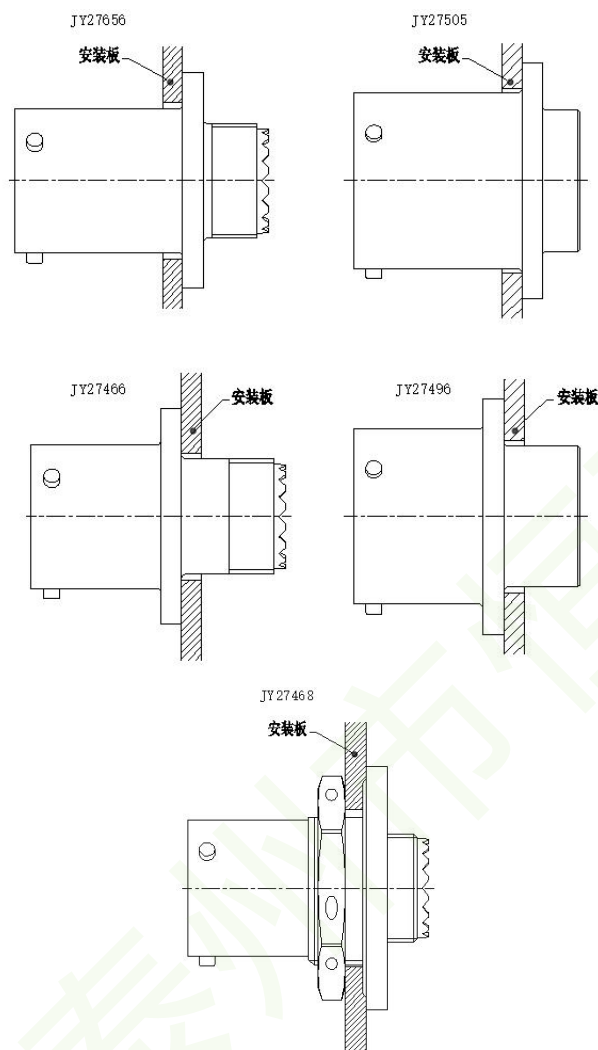
规格	适配导线截面 mm <sup>2</sup>	适配美标线缆 AWG	适配导线绝缘外径 mm	拆卸工具代号
22D	0.08 0.125 0.2 0.3	28 26 24 22	0.76-1.37	M81969/14-01
20#	0.2 0.3 0.5	24 22 20	1.02-2.11	M81969/14-10
16#	0.5 0.8 1.0 1.2	20 18 16	1.65-2.77	M81969/14-03
12#	2.0 3.0	14 12	2.46-3.61	M81969/14-04
10#	4.8	10	3.42-4.12	M81969/14-05
8#	8.37	8	6.4-6.9	M81969/14-12

#### 4、安装使用说明

4.1 随产品配套的方盘胶垫，用户根据实际安装情况决定是否使用。

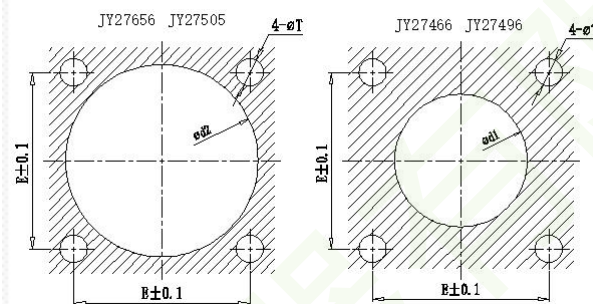
4.2 插座安装时推荐采用航标螺钉安装，以免安装后与插头干涉导致插头插合不到位。

#### 4.3 安装示意图



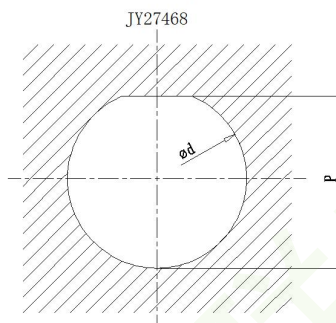
#### 4.4 面板开孔尺寸

方盘插座安装尺寸



壳体号	E	T	d1	d2
09#	18.26	3.2	12.5	16.7
11#	20.62	3.2	15.5	20.2
13#	23.02	3.2	19.5	24.5
15#	24.62	3.2	21.5	27.7
17#	26.98	3.2	25.0	30.9
19#	29.36	3.2	28.0	32.9
21#	31.76	3.2	31.5	36.2
23#	34.92	3.7	34.5	39.3
25#	38.10	3.7	37.5	42.5

螺母安装插座安装尺寸



壳体号	d	P	壳体号	d	P
09#	17.7	17.0	19#	35.2	33.9
11#	21.0	19.6	21#	38.3	37.1
13#	25.6	24.3	23#	41.5	40.0
15#	28.8	27.6	25#	44.7	43.4
17#	32.0	30.7			

4.5 该系列方盘插座安装时,为避免安装螺钉螺钉头与插头干涉,建议选用航标螺钉。

4.6 电连接器在未锁紧前,禁止通电使用。不可带电插拔。

4.7 电连接器插拔寿命 $\geq 500$ 次。使用寿命期间,应保持插头:插座结合面清洁、无油污;使用时应轻拿轻放,避免碰伤。

4.8 由于镀锡层与不锈钢存在接触腐蚀,高湿高盐雾环境中,使用镀锡产品时,不推荐使用不锈钢面板。同时在此环境中,镀锡产品使用不锈钢螺钉进行装配前,需在不锈钢螺钉或螺钉平垫上涂绝缘清漆。

4.9 产品配套导电胶垫时,在潮湿或盐雾环境中,导电胶垫应不外露,建议采用硅橡胶或者三防漆涂覆导电胶垫外露处。

4.10 电连接器尾部为较粗较重成缆时,应对线缆进行捆扎固定,防止连接器尾部受力,影响产品耐环境性。

4.11 连接器在使用过程中,未装线孔位需装入接触件并在尾端使用封严塞堵死。封严塞在装配时,需将大头端首先插入,然后将封严塞推入封线体直到其大头端安装至未接线接触件。盒式插座大号接触件存在封严塞无法装配的问题,可选用模拟接触件,或选用一截尾部封死的导线进行装配。

#### 5 维护说明

5.1 插头、插座应储存在温度为 $-5^{\circ}\text{C}\sim 35^{\circ}\text{C}$ 、相对湿度不大于80%,没有酸碱和其它腐蚀性气体侵蚀的库房里,贮存期5年。

5.2 包装成箱的连接器,在避免直接淋雨、雪的情况下,可用任何运输工具运输。

5.3 包装成箱的连接器,在野外存放期不得超过3个月,且应避免雨、雪的直接接触。

5.4 插头、插座分开暂不使用时,应分别带上防尘保护盖。

5.5 连接器使用或电缆生产过程中禁止采用单个接触件进行对插检测,以避免造成插孔弹性失效,推荐采用适配的插头或插座(工艺电缆)进行检测。

#### 6 拆卸工具的使用

拆卸工具,是压接接触件电连接器的接触件取出和装入工具, JY599 系列圆型电连接器接触件拆卸需要下表所列的型号拆卸工具:

序号	接触件型号	取卸工具代号
1	22D	M81969/14-01
2	20#	M81969/14-10
3	16#	M81969/14-03
4	12#	M81969/14-04
5	10#	M81969/14-05
6	8#	M81969/14-12

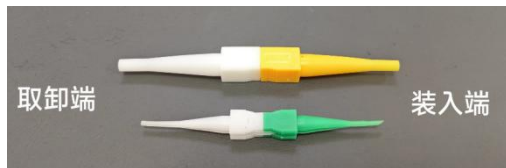
建议使用当批配套的取卸工具。

取卸工具，分为取卸端和装入端。

取卸端有标识“EX”或“EXTRACT”，颜色较浅；

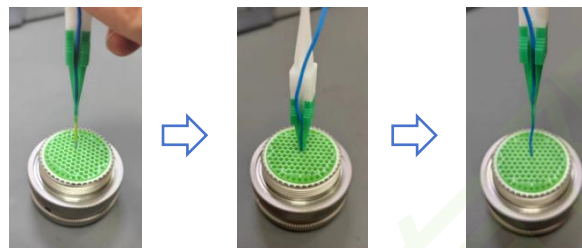
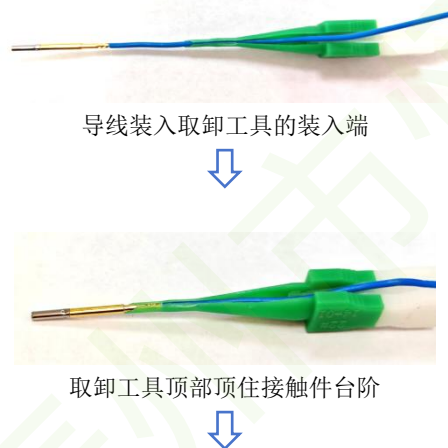
装入端有标识“IN”或“INSERT”，颜色较深。

如下图所示：



### 6.1 接触件的装入方法

a) 将接触件的导线放入取卸工具装入端，把取卸工具的顶部顶在接触件的台阶，然后从封线体尾部将接触件送入。当听到清晰的声音时，表示接触件已经送到位。



将接触件  
送入

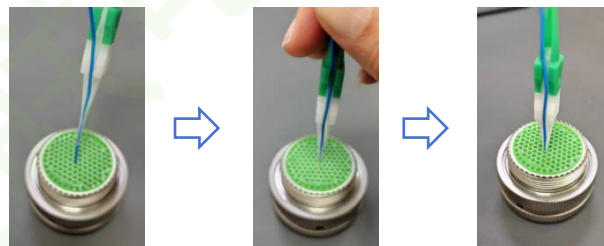
接触件送入  
到位

拔出取卸  
工具

b) 检查：取出工具后，在用手向外轻轻拉一拉导线，如接触件不动就表示到位了。

### 6.2 接触件的取出方法

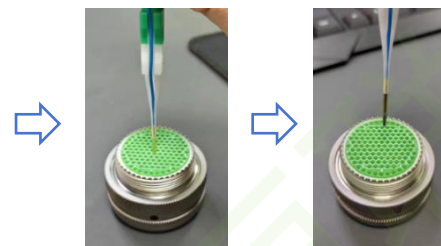
将要取出的接触件的导线放入取卸工具取端，将取出工具沿导线送入封线体尾部，把取卸工具的顶部顶在接触体的台上，使定位弹簧张开。然后在用手拽住导线轻轻拉出，将接触件取出。



将导线装入取卸  
工具的取卸端

将取卸工具沿导线  
送入封线体尾部

取卸工具顶部顶  
住接触件台阶



拽住导线轻轻  
拉出

取出接触件

### 6.3 取卸注意事项

由于塑料取卸工具强度有限，因此在取卸时不可避免会出现取卸工具弯折或取卸工具掉块的现象。当出现以下情况时，需对取卸器进行更换：

a) 取卸工具使用过程中出现弯折，状态见下图：



b) 取卸工具出现掉块现象

使用过程中应对取卸工具外观进行观察，如出现掉块，需对最近几次取卸的接触件孔位进行严格检验，避免因取卸器碎屑掉入孔内导致接触件无法装配到位(可通过接触件能否装配到位来判断取卸器碎屑是否调入孔内)。

c) 取卸工具取卸端出现磨损，无法正常取卸，状态见下图：



7 使用此类连接器时应严格按照该使用说明书进行，如果因为设备等原因，需要将该连接器提供给下游用户进行操作使用，请将该连接器使用方法一并提供给下游用户。